

Návod na skladování, zpracování, montáž průmyslových trapézových desek ze sklolaminátu FILON (pozor - neplatí pro vlnité desky) např. 207/35 – 183/40 – 250/50 – 138/17 – 160/40 – 200/40 – 333/39 – 333/42

PŘED ZAPOČETÍM VŠECH PRACÍ S MATERIÁLEM SI PŘEČTĚTE DO KONCE TYTO POKYNY

Používejte při práci ochranné pomůcky a dodržujte předpisy (normy) týkající se bezpečnosti práce.

Skladování

- Desky skladujte na rovné ploše nebo na dřevěné paletě ve stíněném prostoru, **přikryté bílou (světlou neprůhlednou PE folií)**.
- Uskladněné desky **chráňte** především před **přímým sluncem** a teplotou nad 60°C. Účinky slunečního záření spolu s teplotou mohou velmi negativně ovlivnit kvalitu desek naskladaných na sobě. **Může dojít k deformaci desek.** Důležité zejména pokud skladujete několik desek na sobě – hrozí vznik samozápalu vlivem čočkového efektu.
- Uskladněné desky chráňte před deštěm i větrem. Desky nepokládejte na trávník nebo tmavé plochy – hrozí jejich deformace vlivem absorpce tepla. Po deskách nechoďte.

Zpracování - dělení desek

- S deskami zacházejte opatrně, nemají ochrannou folii. Dělení desek doporučujeme pomocí ruční pilky s jemným zubem, např. pilka na kov nebo kotoučová pila opatřená rozbrušovacími diamantovými kotoučemi. Nedoporučujeme zpracovávat desky při teplotách nižších než +10°C. Hrozí štípání desek.
- Ideálním dělicím nástrojem je kotoučová vysokootáčková úhlová bruska tzv. „flexa“.
- Při řezání musí být deska náležitě upevněná z obou stran a řez pevně zajištěn (např. řez podél oboustranně přiložené lišty). Deska nesmí vibrovat.
- Jakýkoliv řez doporučujeme realizovat nejednou bez přerušení. Při navazování na přerušení řez může dojít po několika měsících vlivem dilatačních pohybů k nastřípnutí desky.
- Desky jsou při dělení vzhledem ke svému profilu relativně křehké a při dělení nevhodným způsobem (rychlý řez, špatný kotouč) může dojít k vyštěpávání střepein z řezu.

Zpracování – vrtání

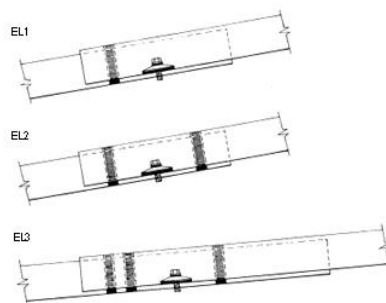
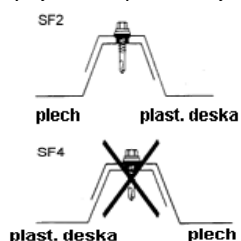
- Desky ze sklolaminátu je možno vrtat běžnými vrtáky pomocí elektrické nebo ruční vrtačky. **Úplně nový vrták** doporučujeme lehce **otupit** pilníkem, případně obrátit směr otáček vrtačky.
- Při vrtání musí být deska pod vrtaným místem podložena a řádně ukotvena – nesmí vibrovat. Minimální vzdálenost otvoru od okraje desky je 50mm.
- Otvory pro šrouby (vruty) musíte vždy PŘEDVRTAVAT.** Potřebné otvory pro vrut (šroub) je nutné vrtat s **větším průměrem odpovídajícím možné dilataci desek**, tj.:
 - u desek délky **2,5 nebo 3m** – **průměr otvoru větší o 2mm než je průměr šroubu**, tj. u vrutu 4mm je průměr díry 6mm
 - u desek délky **4,0m** – **průměr otvoru větší o 3mm než je průměr šroubu**, tj. u vrutu 4mm je průměr díry 7mm
 - u desek délky **6,0m** – **průměr otvoru větší o 4mm než je průměr šroubu**, tj. u vrutu 4mm je průměr díry 8mm**JINAK MŮŽE DOJÍT VLIVEM DILATAČNÍCH POHYBŮ K PRASKNUTÍ DESKY V OBLASTI ŠROUBU A NÁSLEDNĚ K ŠÍŘENÍ PRASKLINY.**
- Pro upevnění desek **je nutné vždy vrtat otvory, DESKY SE NESMÍ PŘIBÍJET HŘEBÍKY ANI PŘÍMO PROŠROUBOVÁVAT VRUTY NEBO SAMOŘEZNÝMI ŠROUBY.**

Zpracování – lepení

- Sklolaminátovou krytinu FILON nedoporučujeme spojovat lepením.

Montáž trapézových/vlnitých desek

- Desky se nesmí používat k jiným účelům, než ke kterým jsou určeny** - průsvitné zastřešení různých objektů nevykazující tepelnou izolaci; např. ochranné přístřešky, zakrytí bazénů, stříšky vozíků v supermarketech, přístřešky na jízdni kola, zastřešení a opláštění parkovacích míst, sklenky, zahradní přístřešky, pergoly.
!!! použití desek může být omezeno některými technickými předpisy a bezpečnostními normami (např. výplně zábradlí, balkonů) nebo především požárními předpisy.
!!! Doporučujeme informovat se o možnostech použití u prodejce, resp. dovezce. Při nevhodném použití desek dodavatel neručí za vzniklé škody.
- Desky FILON vykazují deklarované vlastnosti při teplotách -40°C až +140°C. Při použití mimo tento interval dodavatel neručí za vlastnosti desek, ani za vzniklé případné škody.
- DESKY FILON SE NESMÍ MONTOVAT TAM, KDE HROZÍ PŮSOBENÍ TEPLoty NAD 140°C. JINAK NEVRATNĚ DOJDE K POŠKOZENÍ DESEK JEJICH DEFORMACÍ.**
- Pro montáž desek **používejte výhradně originální montážní doplňky.** Vyhněte se tak možným následným problémům. Materiál neoriginálních doplňků nemusí být kompatibilní s materiálem desek a může desky poškozovat (velmi pravděpodobně). Z neoriginálních doplňků se mohou např. vlivem tepla uvolňovat chemikálie, které opět mohou výrazně narušit desky a vést k jejich rozleptání a popraskání. **Použití neoriginálních montážních doplňků je v rozporu s montážními pokyny a znamená zásadní porušení záručních podmínek a následně ztrátu záruky na desky.**
- Sklon střechy by neměl být méně než 10°.** Tento údaj je důležitý především z hlediska podléhého napojování desek.
- Přesnou **rozetč nosných podpěr** Vám sdělí Váš prodejce, obecně se doporučuje cca **600-800mm** – **KONTAKTUJTE PRODEJCE.** Rozetč podpěr závisí na předpokládaném zatížení sněhem.
- V procesu projektu nosné konstrukce doporučujeme vycházet z dodávaných formátů desek, ušetříte si zbytečný prořez nebo předělávání konstrukce.
- DESKY FILON NEDOPORUČUJEME POKLÁDÁT NA TMAVOU KONSTRUKCI Z DŮVODU ABSORPCE TEPLA A NÁSLEDNĚ NEROVNOUŠNĚNÉ TEPELNÉ DILATACI,** proto opatřete nosnou konstrukci **bílým nátěrem** nebo polepte lesklou stříbrnou Al samolepicí folii – páskou. Desky se montují na **předem připravenou, povrchově upravenou konstrukci s úplně zaschlými nátěry** (po namontování desek již nelze dělat nátěry nebo jinak upravovat konstrukci). **Zabraňte kontaktu desek s impregnačními látkami na dřevo a syntetickými barvami (resp. se všemi barvami a nátěry).**
- Desky obsahují UV stabilizátory, proto není předepsána orientace stran desek vůči slunci. Orientaci desek vůči slunci určuje spíše typ jejich profilu.
- Pod desky na nosný profil (kov, dřevo) je nutné nalepit bílou samolepicí PVC mikropřezí šířky 60mm (výška cca 3mm) z důvodu dilatace materiálu a ochrany desek před vlivem nátěrů konstrukce.**
- Při montáži desek FILON nepoužívejte silikonové ani jiné tmely nebo lepidla.** Pokud je nevyhnutelně tmel použít - pak **pouze neutrální silikonový tmel výhradně z originálního montážního příslušenství.** Tmely jiných dodavatelů nemusí být kompatibilní s materiálem desek a mohou způsobit jejich rychlé popraskání (nepoužívejte ani tmely, které jejich výrobce doporučuje pro sklolamináty; sklolamináty je více druhů a tmel nemusí být nutně kompatibilní s každým).
- Pod desky na nosný profil (kov, dřevo) je nutné nalepit bílou samolepicí PVC mikropřezí šířky 60mm (výška cca 3mm) z důvodu dilatace materiálu a ochrany desek před vlivem nátěrů konstrukce.
- Desky se **montují přiřoubčováním** na nosné profily, které jsou orientovány příčně (kolmo) ke směru vln (obdobá střešních latí). **OTVORY PRO ŠROUBY MUSÍ BÝT PŘEDVRTANÉ - DESKY SE NESMÍ PROŠROUBOVÁVAT BEZ PŘEDVRTÁNÍ, PROTOŽE POTOM DOJDE K JEJICH POPRASKÁNÍ.** Při vrtání desek bezpodmínečně dodržujte pokyny z odstavce „Zpracování – vrtání“ **DESKY SE NESMÍ PŘIBÍJET HŘEBÍKY ANI PŘÍMO PROŠROUBOVÁVAT VRUTY NEBO SAMOŘEZNÝMI ŠROUBY – DESKY SE NESMÍ NÝTOVAT**
- Podélný překlad - „přelození, přes které přetéká dešťová voda“:** Při pokládání desek se začíná nejprve na spodní hraně střechy, aby bylo možné přelozit další vrstvu horem s přesahem cca **150 – 350mm** v závislosti na spádu střechy. Čím menší spád střechy, tím větší přesah (**75° = přesah 150mm, 25° = přesah 250mm, 15° = přesah 300-350mm**). **Desku podlepte bílým PVC samolepicím těsněním (možno použít i světlou butylovou pásku)** viz obr. EL 1 – EL 3. Upřesnění – těsnění (butylová páska) patří do překladu mezi plech a desku nebo mezi dvě sklolaminátové desky.
- Příčný – boční překlad - DESKY:** Desky se pokládají přes sebe s překladem min celé jedné vlny nebo podle naznačení ve výkresu profilu. Dokonalého utěsnění dvou sousedních desek se dosáhne jejich přelozením celá vlna přes celou vlnu (pokud to typ profilu umožňuje). Při napojení na trapézový plech by se plech a plastová deska měly dotýkat co nejméně, tj. **podlepte desky bílou PVC páskou nebo světlou butylovou páskou** (viz obr. SF2, SF4 a SF6). **Pozor na jedné straně bude plastová deska spodní – do desky se NESMÍ šroubovat samopřezný šroub jako do plechu (obr. SF4) – je nutné použít speciální protikus, spec. hmoždinku. Pokud do desky zašroubujete samovrtný nebo samopřezný šroub – deska praskne** (viz obr. SF2, SF4 a SF6).
- U desek řady PROFIL se kotvíci šrouby nad nosnými profily **UMÍSTUJÍ DO ŮZLABÍ MEZI DVĚMA SOUSEDNÍMI VRCHOLKY VLNY.**
 - Při kotvení do kovové konstrukce se používají samolepicí šrouby do oceli (řada TEX) s podložkou opatřenou gumovým těsněním. Počet šroubů do jednoho ůzlabí závisí na typu profilu - Ran 20, Hoesch E35, Hoesch E40, Hoesch E50 po jednom šroubu, u typu SAB 58KD po dvou šroubech. Pro jiné typy desek kontaktujte prodejce.
 - Při kotvení do dřeva se používají vruty o průměru 4,0-6,0mm s ochrannou plastovou čepičkou nebo s FeZn podložkou opatřenou gumovým těsněním. Počet šroubů do jednoho ůzlabí závisí na typu profilu - Ran 20, Hoesch E35, Hoesch E40, Hoesch E50 po jednom vrutu, u typu SAB 58KD po dvou vrutech. Pro jiné typy desek kontaktujte prodejce.
- OCELOVÉ ŠROUBY PŘI MONTÁŽI DO KOVOVÝCH NOSNÍKŮ NEPŘITAHUJTE MAXIMÁLNÍM MOMENTEM, ALE TAK, ABY BYLA MOŽNÁ TEPELNÁ DILATACE. PŘI PŘETAŽENÍ ŠROUBŮ MŮŽE DOJÍT VLIVEM DILATACE K POPRASKÁNÍ DESEK.**
- VRUTY PŘI MONTÁŽI DO DŘEVA UTAHUJTE TAK, ABY BYLO MOŽNÉ OCHRANNOU PVC PODLOŽKOU PŮTOČIT OKOLO ŠROUBU SILNÝM TLAKEM DVOU PRSTŮ. PŘI PŘETAŽENÍ ŠROUBŮ MŮŽE DOJÍT VLIVEM DILATACE K POPRASKÁNÍ DESEK NEBO K OTVÍRÁNÍ OCHRANNÝCH ČEPIČEK NA PVC PODLOŽKÁCH.** Pokud pod vrut zatéká, nejprve jej zkuste lehce povolit, aby nebyly zdeformované tlakem vrutu. Pokud problém trvá dál, je nutné PVC podložky vyměnit za nové.
- Vzhledem k tepelné dilataci desek je nutné zachovávat dilatační mezery v místě zakončení desek u fasády (3mm na jeden běžný délkový metr desky).
- Pokud je zapotřebí chodit po povrchu namontovaných desek, doporučujeme použít montážní lávku nebo pokud je dostatečně únosná nosná konstrukce, položit na konstrukci dostatečně silnou fošnu, po které je možné chodit. Pozor - hrozí poškrábání povrchu desek, mezi fošnu a desky vložte textilní podložku.
- Namontované desky nejsou únosné pro člověka - tj. nejsou pochozí - hrozí propadnutí!! - nebezpečí poranění.**



Čištění desek

- Desky vykazují výrazný samočisticí efekt (dešť, vítr). Občas je však nutné provést manuální čištění.
- K čištění používat **pouze** slabý mýdlový roztok a měkký čistý hadřík.
- Desky se nesmí čistit stěrkami, žiletkou apod.
- Desky nesmí přijít do styku s rozpouštědly a obecně s chemikáliemi (např. technický benzín, běžné domácí čisticí prostředky na okna).** Hrozí výrazné a nevratné poškození povrchu desek.
- Poškrábané desky **NELZE VYLEŠTIT.** Jakákoliv snaha o vyleštění pouze zhorší stávající stav – místo zblbě.

Záruka

- Na **některé vybrané vlastnosti** desek FILON může být poskytnuta prodloužená smluvní záruka. Blíže informací naleznete na záručním listu - vyžádejte si u prodejce nebo na www.lanitplast.cz
- Na všechny montážní prvky poskytujeme záruku v délce 2 roky.